



**КОМИТЕТ ИМУЩЕСТВЕННЫХ ОТНОШЕНИЙ
АДМИНИСТРАЦИИ ПЕРМСКОГО МУНИЦИПАЛЬНОГО РАЙОНА**

РАСПОРЯЖЕНИЕ

28.04.2021

№ 469

**Об установлении публичного
сервитута на часть земельных
участков**

В соответствии со ст. 23, гл. V.7 Земельного кодекса Российской Федерации, Федеральным законом от 25.10.2001 № 137-ФЗ «О введении в действие Земельного кодекса Российской Федерации», пп. 3.7.5 п. 3.7 разд. 3 Положения о комитете имущественных отношений администрации Пермского муниципального района, утвержденного решением Земского Собрания Пермского муниципального района Пермского края от 22.12.2016 № 178, на основании ходатайства открытого акционерного общества «Межрегиональная распределительная сетевая компания Урала» (ИНН 6671163413, ОГРН 1056604000970) (далее - ОАО «МРСК Урала») от 15.03.2021:

1. Установить публичный сервитут общей площадью 2086 кв.м на часть следующих земельных участков:

- с кадастровым номером 59:32:3540001:24, расположенный по адресу: Пермский край, Пермский район, Сылвенское с/п, д. Малая;
- с кадастровым номером 59:32:3540001:307, расположенный по адресу: Пермский край, Пермский район, Сылвенское с/п, д. Малая;
- с кадастровым номером 59:32:3540001:308, расположенный по адресу: Пермский край, Пермский район, Сылвенское с/п, д. Малая;
- с кадастровым номером 59:32:3540001:309, расположенный по адресу: Пермский край, Пермский район, Сылвенское с/п, д. Малая;
- с кадастровым номером 59:32:3540001:311, расположенный по адресу: Пермский край, Пермский район, Сылвенское с/п, д. Малая;
- с кадастровым номером 59:32:3540001:424, расположенный по адресу: Пермский край, Пермский район, Сылвенское с/п, д. Малая;
- с кадастровым номером 59:32:3540001:581, расположенный по адресу: Пермский край, Пермский район, Сылвенское с/п, д. Малая;

- с кадастровым номером 59:32:3540001:582, расположенный по адресу: Пермский край, Пермский район, Сылвенское с/п, д. Малая.

Цель: для размещения объекта электросетевого хозяйства «ВЛ-0,4 КВ Ф.1 от ТП-63294».

Срок: 49 лет.

2. Утвердить границы публичного сервитута земельных участков, указанных в п. 1 настоящего распоряжения, согласно прилагаемой схеме расположения границ публичного сервитута.

3. Срок, в течение которого использование указанных в п. 1 настоящего распоряжения земельных участков в соответствии с их разрешенным использованием будет невозможно или существенно затруднено в связи с осуществлением сервитута – не установлен.

4. Порядок установления зон с особыми условиями использования территорий и содержание ограничений прав на земельные участки в границах таких зон установлен Постановлением Правительства РФ от 24.02.2009 № 160 «О порядке установления охранных зон объектов электросетевого хозяйства и особых условий использования земельных участков, расположенных в границах таких зон».

5. Плата за публичный сервитут не устанавливается в соответствии с ч. 4 ст. 3.6 Федерального закона от 25.10.2001 года № 137-ФЗ «О введении в действие Земельного кодекса Российской Федерации».

6. Комитету имущественных отношений администрации Пермского муниципального района в течение 5 рабочих дней со дня подписания настоящего распоряжения:

6.1. Направить настоящее распоряжение правообладателям земельных участков, указанных в п. 1 распоряжения;

6.2. Направить настоящее распоряжение в Управление Федеральной службы государственной регистрации, кадастра и картографии по Пермскому краю;

6.3. Направить настоящее распоряжение в ОАО «МРСК Урала», а также сведения о лицах, являющихся правообладателями земельных участков, сведения о лицах, подавших заявления об учете их прав (обременений прав) на земельные участки, способах связи с ними, копии документов, подтверждающих права указанных лиц на земельные участки;

6.4. Направить в администрацию Сылвенского сельского поселения настоящее распоряжение для опубликования в порядке, установленном для официального опубликования (обнародования) муниципальных правовых актов уставом поселения.

7. Разместить настоящее распоряжение на сайте Пермского муниципального района www.permraion.ru.

8. Настоящее распоряжение вступает в силу со дня его подписания.
9. Контроль исполнения распоряжения оставляю за собой.

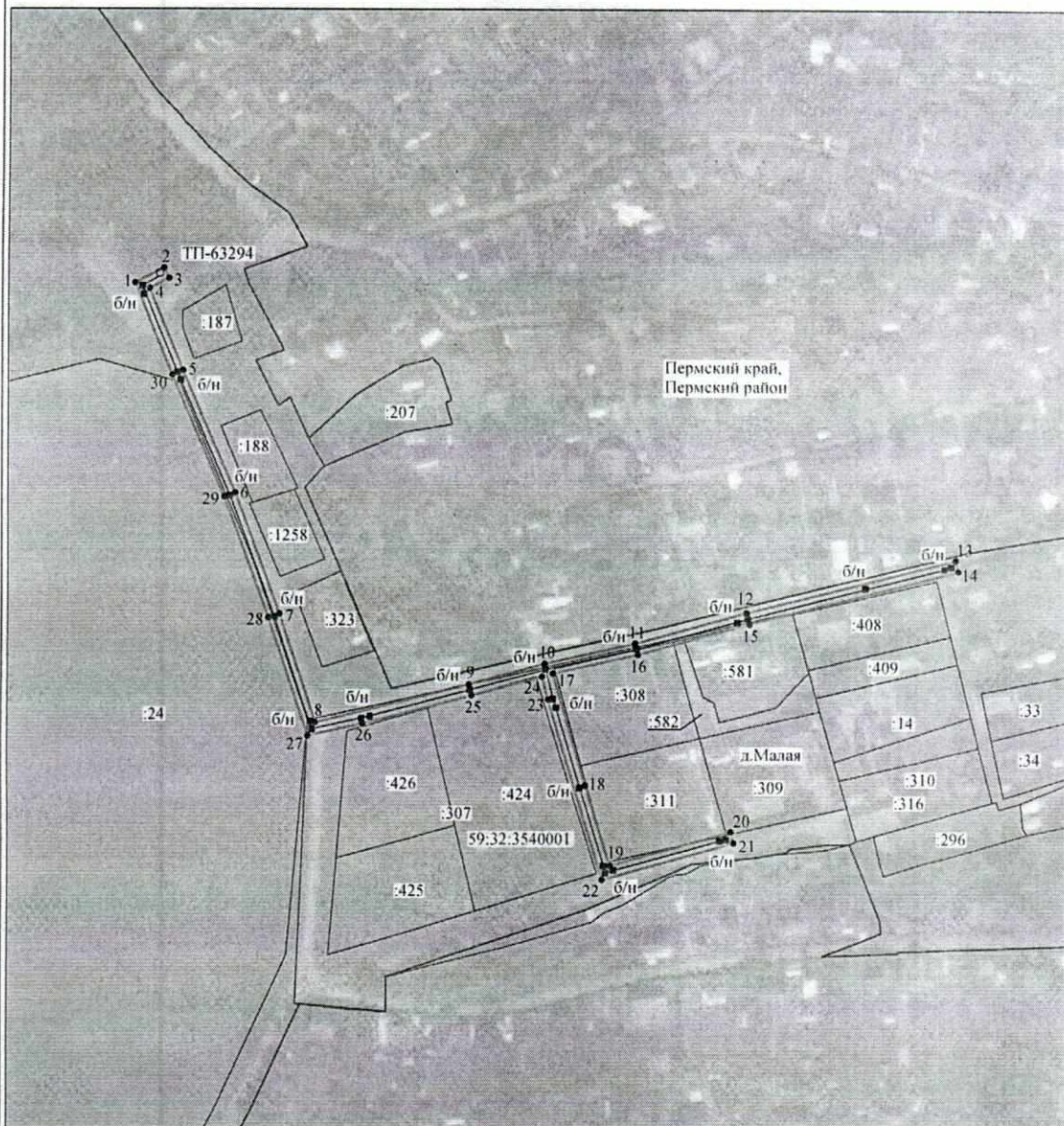
Председатель комитета



Г.В. Мюресов

Приложение № 1
к распоряжению
комитета имущественных
отношений администрации
Пермского муниципального района
от 28.04.2021 № 469

Схема расположения границ публичного сервитута объекта



Масштаб 1:2000

Используемые условные знаки и обозначения:

- | | |
|-----------------|-----------------------------------------------------------|
| №1 | - номер опоры |
| — | - граница публичного сервитута |
| — | - граница кадастрового деления |
| — | - граница населенного пункта |
| — | - граница земельного участка, имеющегося в ЕГРН |
| 29:12:020103:34 | - кадастровый номер земельного участка, имеющегося в ЕГРН |
| 29:12:020103 | - номер кадастрового квартала |
| 1 • | - обозначение характерных точек границ |

Приложение № 2
к распоряжению
комитета имущественных
отношений администрации
Пермского муниципального района
от 28.04.2021 № 469

ОПИСАНИЕ МЕСТОПОЛОЖЕНИЯ ГРАНИЦ

Публичный сервитут для размещения объекта электросетевого хозяйства «ВЛ-0,4 кВ Ф.1 от ТП-63294»
(наименование объекта, местоположение границ которого описано (далее - объект)

Раздел I

Сведения об объекте

Сведения об объекте		
№ п/п	Характеристики объекта	Описание характеристик
1	2	3
1	Местоположение объекта	Пермский Край, Пермский район
2	Площадь объекта +/- величина погрешности определения площади (Р+/- Дельта Р)	2086 кв.м ± 9 кв.м
3	Иные характеристики объекта	Публичный сервитут для размещения объекта электросетевого хозяйства «ВЛ-0,4 кВ Ф.1 от ТП-63294» на срок 49 лет, обладатель публичного сервитута - ОАО «МРСК Урала», Российская Федерация, Пермский край, г.Пермь, Комсомольский проспект, д.48, ИНН - 6671163413, ОГРН - 1056604000970, адрес электронной почты - perm@rosseti-ural.ru

Приложение № 3
к распоряжению
комитета имущественных
отношений администрации
Пермского муниципального района
от 28.04.2021 № 469

Раздел 2

Сведения о местоположении границ объекта					
1. Система координат <u>МСК-59, зона 2</u>					
2. Сведения о характерных точках границ объекта					
Обозначение характерных точек границ	Координаты, м		Метод определения координат характерной точки	Средняя квадратическая погрешность положения характерной точки (M _c), м	Описание обозначения точки на местности (при наличии)
	X	Y			
1	2	3	4	5	6
1	525896.87	2255586.48	Метод спутниковых геодезических измерений (определений)	0.10	–
2	525902.01	2255596.43	Метод спутниковых геодезических измерений (определений)	0.10	–
3	525898.46	2255598.27	Метод спутниковых геодезических измерений (определений)	0.10	–
4	525895.00	2255591.58	Метод спутниковых геодезических измерений (определений)	0.10	–
5	525866.77	2255603.12	Метод спутниковых геодезических измерений (определений)	0.10	–
6	525824.27	2255621.17	Метод спутниковых геодезических измерений (определений)	0.10	–
7	525782.23	2255636.28	Метод спутниковых геодезических измерений (определений)	0.10	–
8	525744.53	2255648.84	Метод спутниковых геодезических измерений (определений)	0.10	–
9	525757.81	2255701.72	Метод спутниковых геодезических измерений (определений)	0.10	–
10	525764.94	2255728.00	Метод спутниковых геодезических измерений (определений)	0.10	–
11	525771.94	2255759.23	Метод спутниковых геодезических измерений (определений)	0.10	–
12	525782.53	2255797.35	Метод спутниковых геодезических измерений (определений)	0.10	–
13	525800.73	2255868.98	Метод спутниковых геодезических измерений (определений)	0.10	–
14	525796.84	2255869.96	Метод спутниковых геодезических измерений (определений)	0.10	–
15	525778.67	2255798.38	Метод спутниковых геодезических измерений (определений)	0.10	–
16	525768.06	2255760.20	Метод спутниковых геодезических измерений (определений)	0.10	–
17	525761.54	2255730.95	Метод спутниковых геодезических измерений (определений)	0.10	–